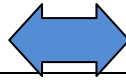




www.caprolecoba.com.ar

# UNA MIRADA SOBRE EL PANORAMA LECHERO DE FEBRERO 2020

## CONDICIONES AGROCLIMÁTICAS

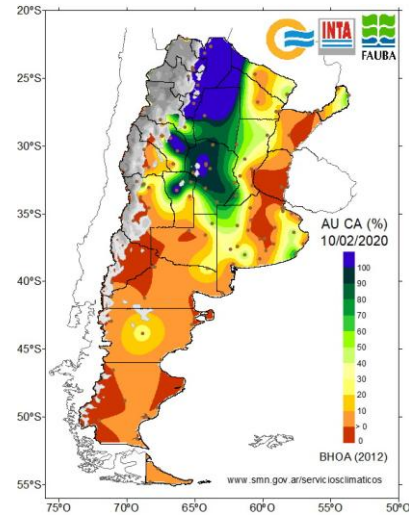


Las lluvias que se discontinuaron a partir de la segunda quincena de enero, en general, siguen sin aparecer en forma consistente, y el cuadro continuaría así al menos hasta el 20 de febrero, aproximadamente. Fecha después de la cual, se considera probable su retorno.

Esto se traduce en los mapas agroclimáticos, que muestran más reservas de humedad en el perfil, y bastante menos en la capa arable.

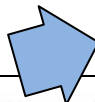
Mirando hacia el trimestre FEB-MAR-ABR, el SMN pronostica para nuestra Cuenca Oeste de Bs As, precipitaciones menores a las normales y temperaturas normales a superiores a las normales.

PORCENTAJE DE AGUA ÚTIL EN LA CAPA ARABLE

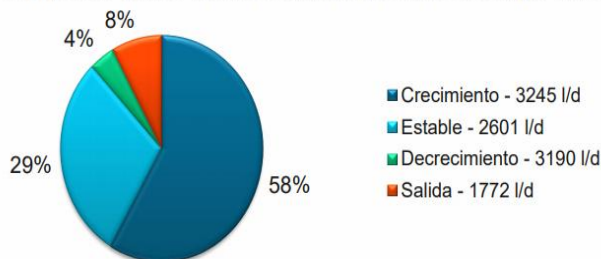


FUENTES: SMN, INA, INTA, FAUBA, CCA

## PRODUCCIÓN Y PERSPECTIVAS



Percepción sobre futuro de la empresa lechera (% casos)



**INTA Encuesta Sectorial Lechera - Región Pampeana**  
Animados quizá por la recuperación vivida durante 2019 una amplia mayoría de los tamberos encuestados por el INTA expresaron que trabajan para crecer, o en todo caso no retroceder. Han podido sortear las últimas

turbulencias políticas y económicas y las crisis cambiarias en mejor forma que otras veces. Cuentan con más información, y la usan. Y ven que el mundo seguirá demandante y en el país hace falta más leche para atender necesidades insatisfechas de amplios sectores e industrias con una gran capacidad ociosa. Es el fundamento de la estimación que asigna al 2020 un probable crecimiento de 2%.

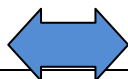


## PRECIOS ORIENTATIVOS DEL MES DE ENERO

En la Cuenca Oeste de Bs. As., para una leche libre de Brucelosis y Tuberculosis, con **3.60% grasa y 3.25% proteína**, 25.000 UFC, 300.000 CCS, y remitida a 4.0 °C. Se trata de una **estimación genérica** y -como tal- **sólo orientativa**, referida a algunas de las principales empresas que operan en la Región. Se toma "anillo 2" de Planta Gral. Rodríguez de La Serenísima. La 1ª fila, se refiere a un **tambo de 1500 litros / día**, la 2ª corresponde a un **tambo de 4500 litros / día**, y la 3ª hace referencia a un **tambo de 10000 litros / día**. Los precios se expresan en \$/Litro, \$/KSU (Kg de sólidos útiles), y \$/KPT (Kg de proteínas totales).

LA SERENISIMA			Nestlé			SAN COR Compra Directa			QUESERIA PYME			SAPUTO		
\$/ Litro	\$/ KSU	\$/ KPT	\$/ Litro	\$/ KSU	\$/ KPT	\$/ Litro	\$/ KSU	\$/ KPT	\$/ Litro	\$/ KSU	\$/ KPT	\$/ Litro	\$/ KSU	\$/ KPT
16,500	240,88	507,69	16,400	239,42	504,62	16,850	245,99	518,46	16,000	233,58	492,31	16,600	242,34	510,77
17,000	248,18	523,08	16,900	246,72	520,00	17,000	248,18	523,08	16,600	242,34	510,77	17,000	248,18	523,08
17,500	255,47	538,46	17,300	252,56	532,31	17,100	249,64	526,15	17,200	251,09	529,23	17,500	255,47	538,46

## EL ESCENARIO COMERCIAL



### Enero: El precio avanzó por arriba del dólar y por debajo de la inflación

En la Cuenca Oeste el precio promedio (de los tres tipos de tambos considerados) rondó los \$16,90/litro y los \$247/KSU. Y creció 2,7% en \$/litro y 3,5% en \$/KSU. Expresados en dólares, los valores llegan a los u\$s 0,28/litro, y los u\$s 4,10/KSU. (\$60,50/u\$s Márgenes Agropecuarios). En la comparación interanual los incrementos resultaron de 76,7% en “\$/litro” y en “\$/KSU”.

CUENCA OESTE BS AS		TAMBO LITROS / DÍA		
		1500	4500	10000
Precio vs mes anterior				
\$ / litro	Diciembre 19	16,0400	16,4800	16,8400
	Enero 20	16,4700	16,9000	17,3200
	Diferencia %	+2,68%	+2,55%	+2,85%
\$ / KSU	Diciembre 19	232,46	238,84	244,06
	Enero 20	240,44	246,72	252,85
	Diferencia %	+3,43%	+3,30%	+3,60%

CUENCA OESTE BS AS		TAMBO LITROS / DÍA		
		1500	4500	10000
Precio vs mismo mes año anterior (sin deflacionar)				
\$ / litro	Enero 19	9,3200	9,5900	9,7800
	Enero 20	16,4700	16,9000	17,3200
	Diferencia %	+76,72%	+76,23%	+77,10%
\$ / KSU	Enero 19	136,06	140,00	142,78
	Enero 20	240,44	246,72	252,85
	Diferencia %	+76,72%	+76,22%	+77,09%

### Febrero: “No hagamos olas”: ¿La consigna que marca tendencia?

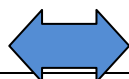
en millones de \$/mes		dic-19
<b>CADENA LACTEA TOTAL</b>		
VALOR GENERADO BRUTO (Industria + Producción Primaria)		43.299
Función de Distribución Comercial		15.981
Valor Generado Neto		27.318
Valor Aplicado Industrial		11.711
Valor Aplicado Producción Primaria		15.536
VALOR CREADO NETO		71
<b>ESLABON INDUSTRIAL</b>		
Valor Recibido en Planchada de Fábrica		25.586
Valor Aplicado (sin Materia Prima Leche)		11.711
Valor Transferido (Leche a Tambos)		14.300
NETO RETENIDO INDUSTRIA		-425
<b>ESLABON PRODUCCION PRIMARIA</b>		
Valor Recibido en Tranquera de Tambo		14.300
Valor Generado por venta o cesión de carne		1.731
Valor Aplicado Total		15.536
NETO RETENIDO PRODUCCIÓN PRIMARIA		495

FUENTE: OCLA

El precio de la leche de tambo vino subiendo alrededor de 2,0-2,5% mensual, y no parece que esta dinámica vaya a cambiar en lo inmediato.

El mercado interno, que sigue siendo mejor negocio que el externo, ha mostrado sucesivas caídas en las ventas, que recién ahora empiezan a dar primeras señales de estabilización, con la ayuda de las ofertas y los “precios cuidados”. Muchas industrias no terminaron bien el 2019, tratan de tener stocks acotados, y no apresurarse a comprar leche, más allá de lo que cada una pueda “banca”. Y si observamos la incertidumbre política/económica que nos rodea, se entenderá mejor porqué este verano la tendencia es “mejor, no hacer olas”.

## EL ESCENARIO INSTITUCIONAL



### Un potente motor de la economía

Un mundo y un país con dificultades políticas, económicas y financieras muy severas, son el entorno en que se desarrolla nuestro negocio actualmente. Nos podemos enojar con él, pero no parece que eso pueda conducir a nada.

Todos los actores en juego tenemos fuertes razones para hacer y expresar lo que hacemos y expresamos. Y muchos condicionamientos.

Por eso quizá lo mejor sea hoy ofrecer una actitud franca y propositiva frente los nuevos administradores del Estado.

Presentarnos como lo que somos y podemos ser. Con todo lo que tenemos por hacer en

nuestras empresas y para dar al país.

En una Argentina que requiere imperiosamente confianza, inversiones, puestos de trabajo y generación de divisas, crecimiento económico y desarrollo industrial, ocupación territorial y federalismo efectivo, seguridad alimentaria e inclusión social; claramente la lechería puede ser un gran motor para impulsar la solución a cada uno de esos problemas.

Sólo necesitamos acordar las condiciones mínimas adecuadas para hacerlo posible.

Hablando con seriedad y respeto mutuo, será fácil alcanzar estos acuerdos imprescindibles.